

COPYRIGHT © Hangzhou EZVIZ Software Co., Ltd.. ALL RIGHTS RESERVED.

Any and all information, including, among others, wordings, pictures, graphs are the properties of Hangzhou EZVIZ Software Co., Ltd. (hereinafter referred to as "EZVIZ"). This user manual (hereinafter referred to as "the Manual") cannot be reproduced, changed, translated, or distributed, partially or wholly, by any means, without the prior written permission of EZVIZ. Unless otherwise stipulated, EZVIZ does not make any warranties, guarantees or representations, express or implied, regarding to the Manual.



About this Manual

The Manual includes instructions for using and managing the product. Pictures, charts, images and all other information hereinafter are for description and explanation only. The information contained in the Manual is subject to change, without notice, due to firmware updates or other reasons. Please find the latest version in the **EZVIZ™** website (<http://www.ezvizlife.com>).

Revision Record

New release – January, 2019

Trademarks Acknowledgement

 **EZVIZ™**,  **™**, and other EZVIZ's trademarks and logos are the properties of EZVIZ in various jurisdictions. Other trademarks and logos mentioned below are the properties of their respective owners.

Legal Disclaimer

TO THE MAXIMUM EXTENT PERMITTED BY APPLICABLE LAW, THE PRODUCT DESCRIBED, WITH ITS HARDWARE, SOFTWARE AND FIRMWARE, IS PROVIDED "AS IS", WITH ALL FAULTS AND ERRORS, AND EZVIZ MAKES NO WARRANTIES, EXPRESS OR IMPLIED, INCLUDING WITHOUT LIMITATION, MERCHANTABILITY, SATISFACTORY QUALITY, FITNESS FOR A PARTICULAR PURPOSE, AND NON-INFRINGEMENT OF THIRD PARTY. IN NO EVENT WILL EZVIZ, ITS DIRECTORS, OFFICERS, EMPLOYEES, OR AGENTS BE LIABLE TO YOU FOR ANY SPECIAL, CONSEQUENTIAL, INCIDENTAL, OR INDIRECT DAMAGES, INCLUDING, AMONG OTHERS, DAMAGES FOR LOSS OF BUSINESS PROFITS, BUSINESS INTERRUPTION, OR LOSS OF DATA OR DOCUMENTATION, IN CONNECTION WITH THE USE OF THIS PRODUCT, EVEN IF EZVIZ HAS BEEN ADVISED OF THE POSSIBILITY OF SUCH DAMAGES.

TO THE MAXIMUM EXTENT PERMITTED BY APPLICABLE LAW, IN NO EVENT SHALL EZVIZ'S TOTAL LIABILITY FOR ALL DAMAGES EXCEED THE ORIGINAL PURCHASE PRICE OF THE PRODUCT.

EZVIZ DOES NOT UNDERTAKE ANY LIABILITY FOR PERSONAL INJURY OR PROPERTY DAMAGE AS THE RESULT OF PRODUCT INTERRUPTION OR SERVICE TERMINATION CAUSED BY: A) IMPROPER INSTALLATION OR USAGE OTHER THAN AS REQUESTED; B) THE PROTECTION OF NATIONAL OR PUBLIC INTERESTS; C) FORCE MAJEURE; D) YOURSELF OR THE THIRD PARTY, INCLUDING WITHOUT LIMITATION, USING ANY THIRD PARTY'S PRODUCTS, SOFTWARE, APPLICATIONS, AND AMONG OTHERS.

REGARDING TO THE PRODUCT WITH INTERNET ACCESS, THE USE OF PRODUCT SHALL BE WHOLLY AT YOUR OWN RISKS. EZVIZ SHALL NOT TAKE ANY RESPONSIBILITIES FOR ABNORMAL OPERATION, PRIVACY LEAKAGE OR OTHER DAMAGES RESULTING FROM CYBER ATTACK, HACKER ATTACK, VIRUS INSPECTION, OR OTHER INTERNET SECURITY RISKS; HOWEVER, EZVIZ WILL PROVIDE TIMELY TECHNICAL SUPPORT IF REQUIRED. SURVEILLANCE LAWS AND DATA PROTECTION LAWS VARY BY JURISDICTION. PLEASE CHECK ALL RELEVANT LAWS IN YOUR JURISDICTION BEFORE USING THIS PRODUCT IN ORDER TO ENSURE THAT YOUR USE CONFORMS TO THE APPLICABLE LAW. EZVIZ SHALL NOT BE LIABLE IN THE EVENT THAT THIS PRODUCT IS USED WITH ILLEGITIMATE PURPOSES.

IN THE EVENT OF ANY CONFLICTS BETWEEN THE ABOVE AND THE APPLICABLE LAW, THE LATTER PREVAILS.

Conținutul pachetului



Cameră (x1)



Șablon de găurire (x1)

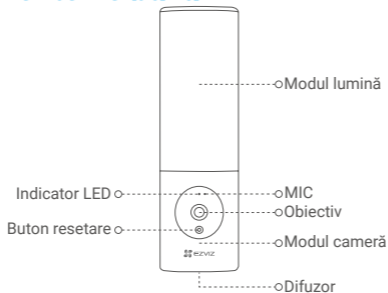


Set de șuruburi (x1)



Ghid rapid de pornire (x1)

Elemente de bază



Nume

Indicator LED

Descriere

- Continuu roșu: Camera pornește.
- Roșu intermitent lent: Conectarea la Wi-Fi a eșuat.
- Roșu care clipește rapid: Excepție de cameră (de ex. eroare card de memorie).
- Albastru solid: Videoclipul este în curs de vizualizare în timp real în aplicația EZVIZ.
- Albastru intermitent lent: Camera funcționează corespunzător.
- Albastru intermitent rapid: Camera este pregătită pentru conectarea la Wi-Fi.

Obiectiv

Obiectivul poate fi reglat cu 15 grade în jos.

Modul cameră

Modulul camerei poate fi rotit cu 10 grade la stânga și la dreapta.

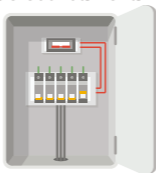
Buton resetare

Țineți apăsat timp de 4 secunde pentru a reporni și a reseta toți parametrii la valorile implicite.

Instalarea

- Înălțimea recomandată pentru montare: 1,8-2,2 m deasupra solului.
- Camera dispune de un card de memorie încorporat pentru stocare video. Nu este nevoie să instalați un card SD suplimentar.

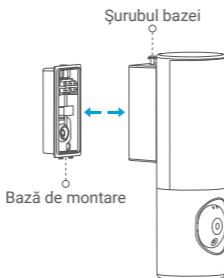
1. Opriți alimentarea electrică de la întrerupător.



- Dacă nu știi unde este întrerupătorul sau cum să opriți alimentarea, vă rugăm să consultați un electrician autorizat.
- Mențineți permanent întrerupătorul oprit în timpul procesului de instalare.

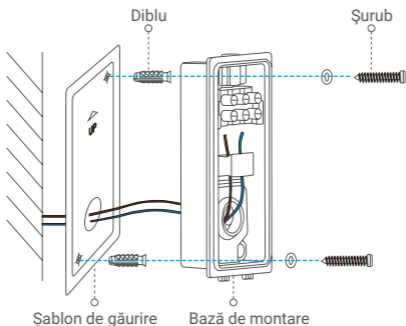
2. Separați baza de montare de cameră.

Deșurubați șurubul bazei cu ajutorul șurubelniței (nu este inclusă în pachet) și detașați baza de montare de la cameră.



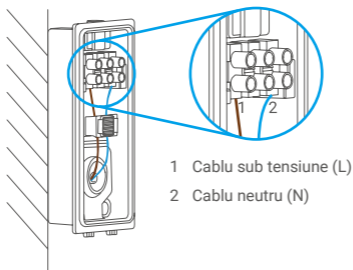
3. Instalați baza de montare.

- Așezați șablonul de găurire pe suprafața pe care ați ales să montați baza.
- (Doar pentru pereți de ciment) Realizați găuri pentru șurub conform șablonului și introduceți dibluri.
- Treceți firele de pe perete prin șablonul de găurire și prin cauciucul bazei de montare.
- Folosiți șuruburi pentru a fixa baza de montare.



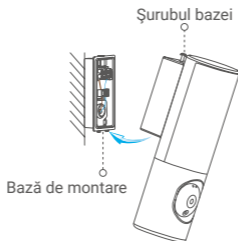
4. Conectați firele.

- Conectați pe rând cablul neutru (N), cablul de împământare (GN) și cablul sub tensiune (L).
- Fixați-le cu ajutorul unei șurubelnițe.



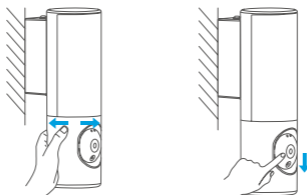
5. Montați camera pe baza de montare.

- Fixați partea inferioară a bazei de montare la camera.
- Îmbinați baza de montare și camera.
- Strângeți șurubul bazei aflat în partea superioară a camerei.

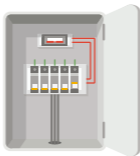


6. Reglați unghiul modulului camerei.

Puteți regla unghiul orizontal și vertical al modulului camerei, după cum este necesar.

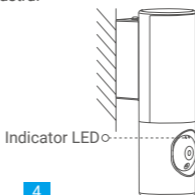


7. Porniți alimentarea electrică de la întrerupător.



8. Asigurați-vă că camera este alimentată.

După restabilirea alimentării, camera va fi gata pentru configurare atunci când lumina este aprinsă, iar indicatorul LED din partea frontală a camerei luminează intermitent în albastru.



Configurare

1. Descărcați aplicația EZVIZ

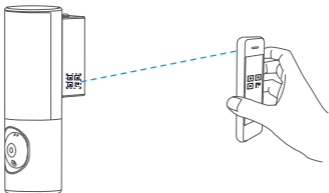
- Conectați telefonul mobil la Wi-Fi.
- Descărcați și instalați aplicația EZVIZ căutând „EZVIZ” în App Store sau Magazinul Google Play™.
- Lansați aplicația și înregistrați un cont de utilizator EZVIZ.

2. Adăugați camera la EZVIZ

- Autentificați-vă în cont utilizând aplicația EZVIZ.
- Pe ecranul de pornire, apăsați „+” în colțul din dreapta sus pentru a accesa interfața Scanare cod QR.



- Scațați codul QR de pe capacul Ghidului de pornire rapidă sau de pe corpul camerei.



- Urmați expertul aplicației EZVIZ pentru a finaliza configurarea WiFi.

i Dacă doriți să modificați WiFi-ul camerei dvs., țineți apăsat butonul de resetare timp de 4 secunde și repetați pașii de mai sus.

EXPUNERE LA RADIOFRECVENȚĂ RF

Benzile de frecvență și limitele nominale ale puterii transmise (radiate și/sau conduse) aplicabile acestui dispozitiv radio sunt următoarele:

Banda	Wi-Fi 2,4 GHz
Frecvența	De la 2,4 GHz până la 2,4835 GHz
Transmisia puterii (EIRP)	100 mW

i Pentru mai multe informații, consultați www.ezviz.eu.